

Brugermanual til TvHaInterface.

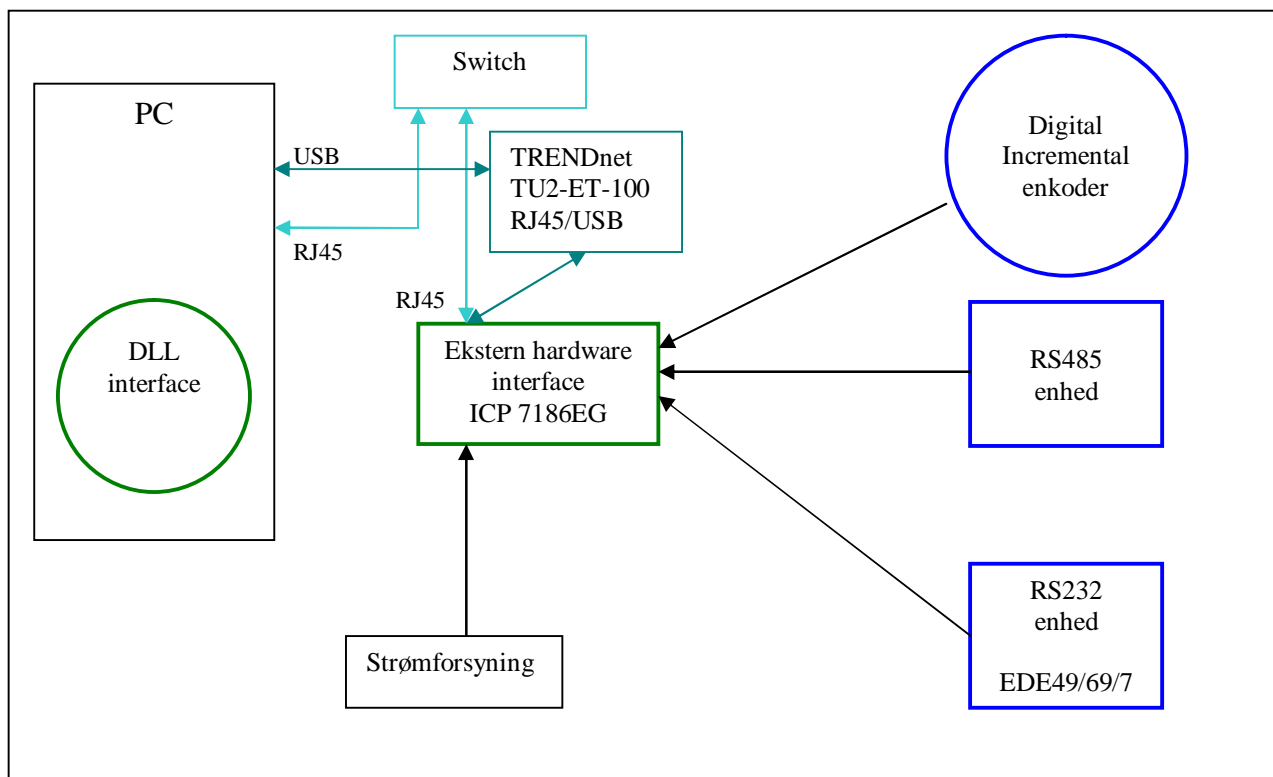
Indhold:

Systembeskrivelse.....	2
Principskitse	2
Betjening	3
Indstillinger	3
Kommandoer	5
Test	6
Simulering	6
Alarmer	7
Systeminformation	8
Software	9
TvHaInterface.DLL	9
TvHaInterface.inc	9
PLC (7186EG program).....	9
FaceBox pakke	10
Indhold	10
Installation.....	10
1. PC opsætning	10
2. IP adresse	10
3. Tilslutning.....	11

Systembeskrivelse

Principskitse

Nedenstående viser en principskitse for interface til TV-bilen. Der er mulighed for tilslutning af 3 "porte", en RS485, en RS232 og en digital port.

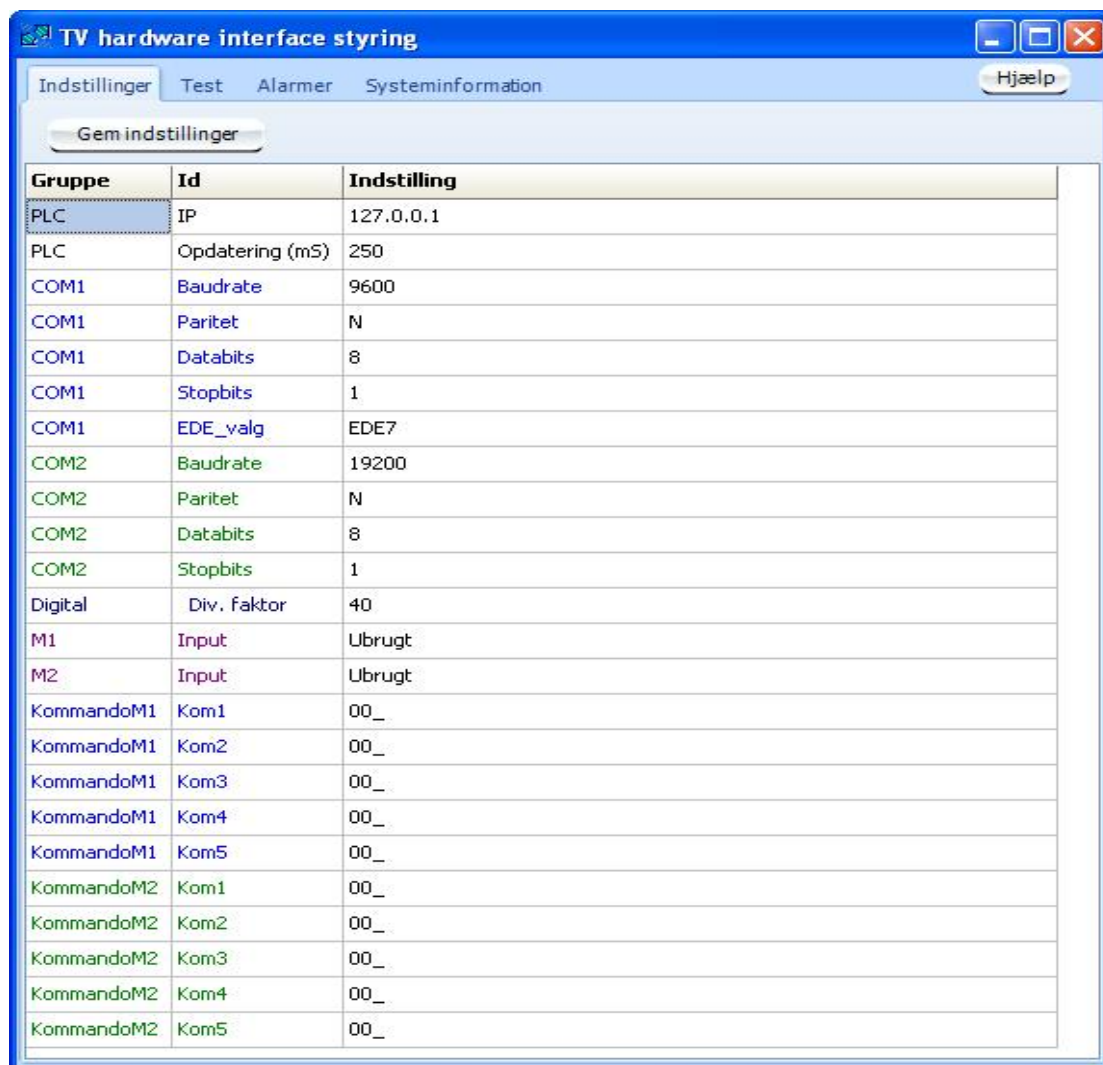


Tilslutning til PC kan foretages via medleverede Ethernet til USB adapter eller via switch som vist herover.

Betjening

Indstillinger

Eksempel på indstillinger



Gruppe	Id	Indstilling
PLC	IP	127.0.0.1
PLC	Opdatering (mS)	250
COM1	Baudrate	9600
COM1	Paritet	N
COM1	Databits	8
COM1	Stopbits	1
COM1	EDE_valg	EDE7
COM2	Baudrate	19200
COM2	Paritet	N
COM2	Databits	8
COM2	Stopbits	1
Digital	Div. faktor	40
M1	Input	Ubrugt
M2	Input	Ubrugt
KommandoM1	Kom1	00_
KommandoM1	Kom2	00_
KommandoM1	Kom3	00_
KommandoM1	Kom4	00_
KommandoM1	Kom5	00_
KommandoM2	Kom1	00_
KommandoM2	Kom2	00_
KommandoM2	Kom3	00_
KommandoM2	Kom4	00_
KommandoM2	Kom5	00_

Gruppe	ID	Standard-indstilling	Beskrivelse
PLC	IP	127.0.0.1	IP adresse for ICP 7186
	Opdatering (mS)	250	
COM1	Baudrate	9600	Baudrate valgbart mellem: 2400, 4800, 9600, 19200 og 36400
	Paritet	N	Paritet: N = ingen, O = odd og E = even
	Databits	8	Antal databit: 7 eller 8
	Stopbits	1	Antal stopbit: 1 eller 2
	EDE_valg	EDE7	Valg af protokol for RS232 port: Valgbart mellem EDE49, EDE69 og EDE7

COM2	Baudrate	19200	Baudrate valgbart mellem: 2400, 4800, 9600, 19200 og 36400
	Paritet	N	Paritet: N = ingen, O = odd og E = even
	Databits	8	Antal databit: 7 eller 8
	Stopbits	1	Antal stopbit: 1 eller 2
Digital	Div. faktor	40	Antal pulser / meter
M1	Input	Ubrugt	Se note 1 herunder
M2	Input	Ubrugt	Se note 1 herunder
KommandoM1	Kom1..5	00_	Se under kommandoer herunder
KommandoM2	Kom1..5	00_	Se under kommandoer herunder

Note 1

Meter input kan frit vælges for meter 1 (M1) og meter 2 (M2).

Betydning af indstilling kan ses på nedenstående tabel:

Indstilling	Betydning
Ubrugt	Ingen kanaler tilsluttet
C1_M1	Input fra RS232 port COM1 på ICP 7186 / protokol meter input 1
C1_M2	Input fra RS232 port COM1 på ICP 7186 / protokol meter input 2
C2	Input fra RS485 port COM2 på ICP 7186
Digital	Input fra tællerindgang på ICP 7186

Kommandoer

Der er mulighed for at indstille op til 10 kommandoer som kan sendes enten automatisk ved opstart eller manuelt fra TV inspektions-programmet.

Fremgangsmåde for indstilling:

1. Klik i kolonne "Indstillinger" hvorefter der kommer en knap frem som vist her

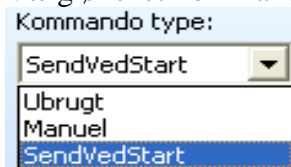


2. Tryk på knappen med musen hvorved der åbnes mulighed for redigering af kommandoen.
3. Nedenstående vises nu:



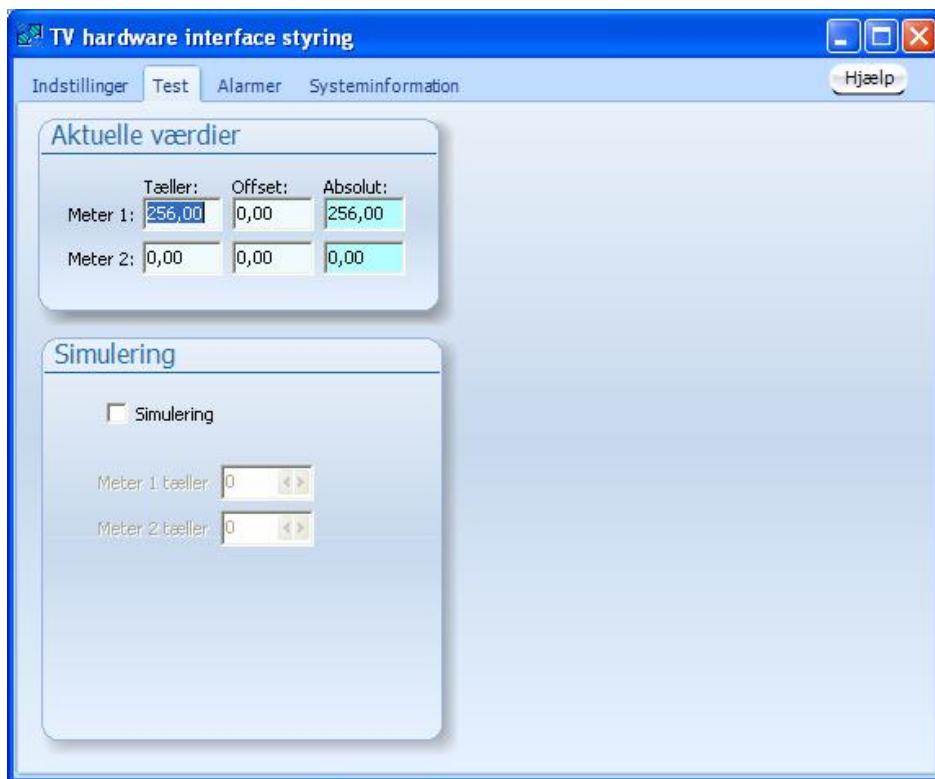
Opbyg kommando ved at stille cursor det ønskede sted og tilføj/slet tekst eller kontrol tegn (NULL..US). **Bemærk** at kontrol tegn **SKAL** være omkranset af [].

4. Vælg ønsket kommando type der bestemmer hvordan kommandoen sendes:



5. Tryk på Ok for at gemme eller Afbryd hvis der ikke skal gemmes.

Test



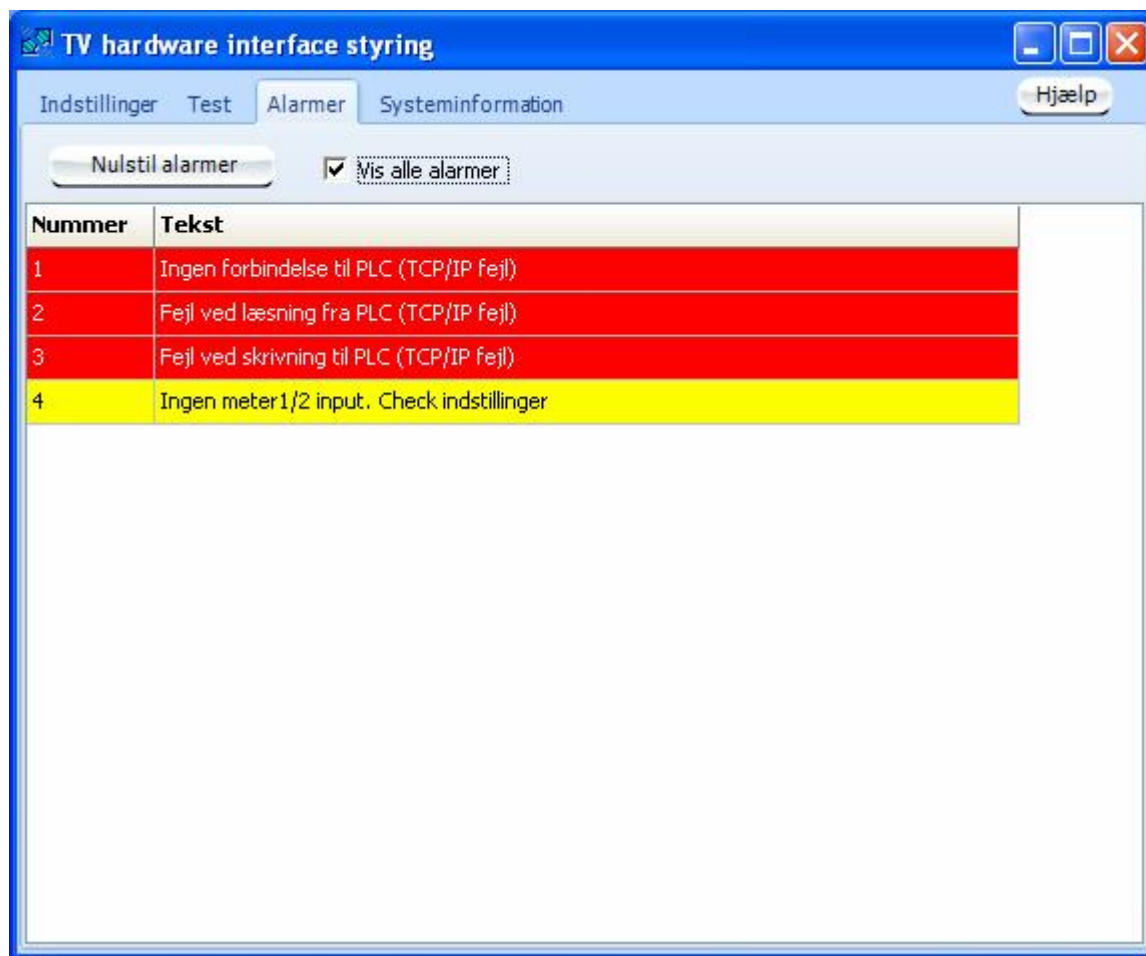
I dette vindue kan man se aktuelle tæller værdier og eventuelt offset for de enkelte metertællere. Absolut er summen af værdien "Tæller" og "Offset", og samtidig det metertal der bruges af TV inspektionsprogrammet.

Simulering

Simulering er blot en mulighed for at teste interface til TV programmet uden at tilslutte ekstern hardware. Når der sættes flueben i "Simulering" kan meter justeres frit.



Alarmer



Ovenstående viser alle de alarmer systemet kan vise. Hvis flueben fjernes fra "Vis alle alarmer" viser systemet kun de alarmer der er aktive.

Nummer	Tekst	
1	Ingen forbindelse til PLC (TCP/IP fejl)	Alarmen forekommer hvis der ikke er forbindelse til ekstern hardware (7188EG). Dette kan fx skyldes en fejlagtig indstillet IP adresse.
2	Fejl ved læsning fra PLC (TCP/IP fejl)	Alarmen forekommer hvis der ikke kan læses fra ekstern hardware (7188EG). Dette kan fx skyldes en fejlagtig indstillet IP adresse.
3	Fejl ved skrivning til PLC (TCP/IP fejl)	Alarmen forekommer hvis der ikke kan skrives til ekstern hardware (7188EG). Dette kan fx skyldes en fejlagtig indstillet IP adresse.
4	Ingen meter1/2 input. Check indstillinger	Alarmen skyldes at der ikke er foretaget korrekt indstilling af meter input. Se indstillinger.

Systeminformation



I vinduet vises information om DLL fil version og programversion i PLC (7186EG).

Software

TvHaInterface.DLL

Software grænseflade mellem TV bil hardware og TV inspektionsprogram.

TvHaInterface.inc

Includefil til beskrivelse af grænseflade til DLL filen TvHaInterface.DLL.

PLC (7186EG program)

Programmet i PLC'en varetager al kommunikation med hardware i TV bilen. PLC kommunikerer med TvHaInterface.DLL vis Ethernet.

FaceBox pakke

Indhold

Referencer til tegning	
A1	UPAC-7186EG
A1	TRENDnet TU-ET100 med USB ledning/stik
X1	RS232 kabel m. 9P hun stik
X2	9P gender han/han
K1	UTP patchkabel, crossover (rød)
T1	Strømforsyning 24V

Installation

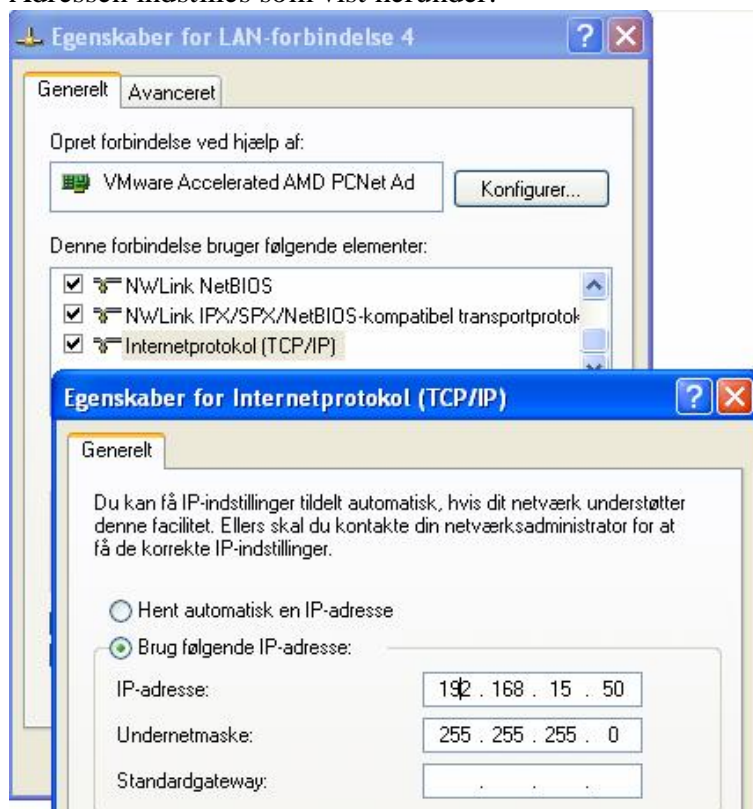
1. PC opsætning

Ethernet forbindelsen på PC'en SKAL have fast IP adresse. Der kan efter eget ønske anvendes internt netkort eller medfølgende Rj45/USB adapter.

Anvendes medfølgende adapter installeres denne før tilslutning. Følg vejledningen fra TRENDnet ved installation.

2. IP adresse

Adressen indstilles som vist herunder:



3. Tilslutning

Der tilsluttes strømforsyning og anden hardware som vist i [Kredsskema.pdf](#).

PC og A1 (7186EG) forbindes via medfølgende kabel (K1) eller gennem switch, som vist på under "Principskitse" på side 2.